

MORLANWELZ EST JUMELÉE AVEC BLAJ (ROUMANIE), PLESZEW (POLOGNE), LE QUESNOY (FRANCE) ET VILLAROSA (ITALIE)

Journal communal d'information - N°98 - Juillet 2020

# Morlanwelz.be /info



## Spécial écoles

#### Editeur responsable

Christian Moureau, Bourgmestre  
Hôtel communal,  
Rue Raoul Warocqué, 2  
Tél.: 064/43.17.17

#### Préresse

Nathalie Pietquin  
Tél : 064/43.17.39  
[communication@morlanwelz.be](mailto:communication@morlanwelz.be)  
[www.morlanwelz.be](http://www.morlanwelz.be)

#### Comité de rédaction/correction

Arlette Bougard,  
Rose-Marie Druart  
Claudine Lefèvre,  
Jacques Pourtois,  
Andrée Prévost,  
Franca Rossi,  
Jean-Pierre Soumois,  
Annette Tilmant.

#### Prochaine parution du Morlanwelz.be/info

Si vous souhaitez que vos articles (max. 2000 caractères, espaces compris) paraissent et que vos activités soient reprises dans l'agenda, vous êtes invités à remettre les informations nécessaires au service pré-**presse avant le 3 août 2020**. Thème politique au choix.

Le journal n°99 sera distribué mi septembre 2020 par les gardiens de la paix et les prestataires de l'A.L.E. avec le soutien financier de l'A.L.E. **Pour toute réclamation à propos de la distribution, merci d'appeler le 064/43.17.87**

*Seuls les textes qui nous parviennent dans les délais ont la possibilité d'être corrigés par le comité. Les articles signés n'engagent que leurs auteurs.*





# Confinement-déconfinement

## Historique et état des lieux

Après cette période difficile, il nous semble important de rappeler les différents événements qui ont marqué notre commune.

### *Les maisons de repos et de soins (M.R.S.)*

Grâce à l'étroite collaboration entre la commune et les différentes maisons de repos et de soins, notamment en ce qui concerne la réouverture précipitée proposée par le Conseil National de Sécurité (C.N.S.), nous avons pu limiter fortement le nombre de victimes potentielles.

### *Civisme de la population*

A l'exception de quelques cas isolés, nous pouvons être fiers du sens civique de notre population, qui a su respecter les mesures liées au confinement et ainsi limiter la propagation du virus et les décès.

### *Mesures sociales*

Globalement et avec les conditions de sécurité maximales, le C.P.A.S. est resté ouvert et a maintenu ses missions premières qui ont permis de ne pas laisser de côté la population en difficulté.

D'autre part, les bénéficiaires du *taxi de la solidarité* ont tous été contactés afin de connaître et de tenter de résoudre les problèmes éventuels auxquels ils étaient confrontés durant le confinement.

### *Administration communale*

Celle-ci a modifié ses horaires pour vous recevoir sur rendez-vous afin de préserver la santé des citoyens et de permettre la distanciation sociale de ses travailleurs. Actuellement, nous nous trouvons toujours dans une période de transition où les rendez-vous sont toujours obligatoires pour pouvoir respecter les obligations sanitaires.

### *Enseignement - garderie*

Grâce à la collaboration étroite entre les différents enseignants et le service Accueil extrascolaire, l'ensemble des garderies pour les enfants qui devaient en disposer a été assuré dans de bonnes conditions. Depuis juin, nos structures scolaires ont pu rouvrir en toute sécurité.

### *Gestion des immondices*

Suite à quelques désaffections de notre intercommunale HYGEA, l'administration communale a suppléé aux manquements en organisant le ramassage des papiers et cartons pour les seniors et les personnes à mobilité réduite. Celui-ci a été assuré par les ouvriers communaux qui ont aussi géré un «mini parc à conteneurs» pour ce type de déchets.

### *Marchés hebdomadaires*

Le collège communal et les différents services de l'administration ont tout mis en œuvre pour pouvoir rouvrir les marchés le plus tôt possible. Les pro-

blèmes éventuels ont été rapidement résolus : mise en place d'un sens de circulation, mise à disposition de toilettes pour les maraîchers, sécurité, propreté... même la météo clémente avait été prévue ! 😊 Nous avons reçu beaucoup de messages positifs, de la part des maraîchers, heureux de reprendre leur commerce dans le respect des règles de sécurité, et de la part des citoyens qui attendaient cette reprise avec impatience.

Nous remercions l'ensemble des acteurs qui ont permis de relancer nos marchés.

### *Allègement des taxes pour les commerçants*

Des taxes ont été annulées pour 2020 : dans le cadre de l'impact de la crise sanitaire exceptionnelle liée au COVID-19 sur la vie des commerçants de l'entité de Morlanwelz d'une part et d'autre part afin de soutenir le tissu économique local impacté, le collège communal, suivi du conseil communal, a décidé de ne pas lever les taxes suivantes pour 2020 :

- taxe sur les débits de boissons ;
- taxe ou redevance pour le placement de terrasses ;
- taxe force motrice pour les magasins qui ont fermé ;
- réduction de 50% de la taxe pour les commerces de frites à emporter.

Une liste des commerces alimentaires qui livrent à domicile ou proposent des plats à emporter a été régulièrement mise à jour et postée sur la page facebook de l'administration ainsi que sur le site [www.morlanwelz.be](http://www.morlanwelz.be)

### *Sports*

Grâce aux initiatives prises ces dernières semaines, les modules sportifs «outdoor» ont contribué au maintien d'une activité sportive.

D'autre part, l'administration communale a soutenu les diverses coopérations entre les différentes disciplines sportives (mise à disposition des cours d'école, terrain de foot synthétique, etc.).

### *Culture*

Le Centre culturel *Le Sablon* s'est vu contraint d'annuler toute sa programmation mais en a profité pour remettre complètement à jour son décor et réfléchir à de nouveaux projets culturels.

Déjà depuis le 22 avril, la bibliothèque communale a recommencé à prêter ses livres (avec réservation par téléphone suivie d'un rendez-vous) et l'informaticien public est resté à votre écoute par téléphone.

Vu la fermeture du domaine et du Musée, le Musée Royal de Mariemont a proposé des visites virtuelles de son exposition «Bye Bye Future ! L'art de voyager dans le temps». Actuellement, le domaine est réouvert (dans le respect des obligations liées aux mesures gouvernementales) et vous pouvez le visiter sur rendez-vous.





*Merci aux bénévoles qui ont réalisé les masques !*



Sur la photo : Lindsay Copienne, Inès Cottone, Jérôme Derue, Sybille Bruneau, Cyril Dheulin, Valérie Verly, Laetitia Valard, Françoise Vandendries, Isabelle Copienne, Françoise Delattre, Christelle Barré, Roxanne Dessart, Annette Tilmant, Graziella Bruccoleri, Nicole Moulard, Victoria Zannoni et France Leroy.

Benoît Migeot, Mireille Kirsh, Brigitte Guilbert, Catherine Castrique, Franck Lorigiola, Catherine Tricot, Fora Hoyaux, Marisa Carapelluci, Milèna Di Martino, Bernadette Parvais, Fabienne Mestdagh, Maiola Biagini, Joëlle Limbourg, Gerda Angiolillo, Céleste Andreola, Isabelle Valdemi, Marie-Rose Baetens, Christophe (alias Nicolas), Gwenn et Soizic Guhur et Antonella Di Giovanni.

Les bénévoles profitent de cette tribune pour remercier Isabelle Bettesone et Rudy Rasia pour l'accueil chaleureux à l'école de la place Roosevelt.

## *Action de solidarité avec les blouses blanches*

Depuis le 20 mars, en bonne collaboration avec les Fabriques d'églises, le collège communal a demandé que toutes les cloches de l'entité sonnent chaque soir entre 20h et 20h03. En même temps, la population morlanwelzienne a été présente au rendez-vous pour les applaudir sur les trottoirs, avec parfois des idées originales (cours de zumba, concerts de casseroles, instruments de musique en tous genres, déguisements...).

### *Les masques*

Pendant 10 semaines, les services communaux ont assuré la distribution des masques chirurgicaux aussi bien à l'hôtel communal pour le personnel de santé que directement dans les M.R.S. (200.000 masques distribués !)

Quant aux masques en tissu, non seulement la commune ne remerciera jamais assez l'initiative de deux jeunes citoyennes et de leur collectif, l'équipe de l'école du Centre mais aussi les autres initiatives individuelles.

Soulignons de même la commande des 20.000 masques par la commune qui permet à chaque citoyen(ne) de disposer d'un masque supplémentaire (40.000 masques distribués par les services communaux).

Ces distributions ont été réalisées par les services suivants : Plan de Cohésion sociale (P.C.S.), Plan Stratégique de Sécurité et de Prévention (P.S.S.P.), Accueil extrascolaire (A.E.S.), service Jeunesse et Sports. Merci pour leur travail essentiel et remarquable.

En complément, des visières, offertes par une entreprise (la Société Fablab à Charleroi) et par un citoyen morlanwelzien, ont pu être fournies aux acteurs de la santé au début de la crise.

En conclusion, cette situation inédite a eu pour résultat de créer une relation chaleureuse et solidaire entre l'administration communale et les différents acteurs de la santé de l'entité.

*Restez prudents !*

*Christian Moureau,  
bourgmestre*

## *Merci !*

Conscient d'avoir traversé la période la plus difficile de cette pandémie, je profite de l'occasion pour remercier le directeur général qui m'a accompagné pendant ces 10 semaines de gestion particulière.

Malgré le danger potentiel, nous avons gardé l'administration communale ouverte tous les jours et sommes restés à la disposition de tous afin de maintenir le lien entre tous les citoyens.

Je remercie également une majorité des membres du collège communal qui nous a épaulé au quotidien dans certaines décisions et les membres du personnel, en particulier celles et ceux qui se sont démarqués par leur collaboration active.

Mon dernier mot et le plus important, *merci* à la très grande partie de la population pour son soutien et sa sérénité face à cette crise inédite.

*Christian Moureau,  
bourgmestre*

## *Notre journée sans voiture est reportée à 2021*

Chers citoyens,

En raison de la crise sanitaire qui nous touche et de l'avenir incertain lié à la pandémie de Covid-19, nous nous trouvons dans l'obligation de reporter l'édition 2020 de la *journée sans voiture* de Morlanwelz à l'année prochaine.

Vu les délais de préparation liés à une telle organisation, nous prenons maintenant cette décision, afin de pouvoir vous organiser une *journée sans voiture* encore plus animée en 2021 !

Notez déjà dans votre agenda la date du dimanche 19 septembre 2021.

*François Devillers, échevin de la mobilité*





# Situation des écoles communales

# Cité de l'enseignement



Ecole Roosevelt  
maternelle  
Rue F. Hotyat  
064/43.16.65

Ecole du Waireau  
Rue Montoyer, 69  
064/43.16.78

Ecole Roosevelt  
primaire  
Place F. Roosevelt, 18/20  
064/43.16.68

Ecole des Trieux  
Rue des Ecoles, 32  
Rue Ferrer, 26  
064/43.16.86

Ecole du Centre  
Place de Carnières, 15A  
Entrée principale : rue Saint-Eloi  
064/43.16.80

Ecole de Mont-Sainte-Aldegonde  
Rue de Namur, 9  
064/43.16.73



**Inscriptions dans les écoles communales :**

- du 15 juin au 3 juillet,
- du 24 au 31 août,
- début septembre,

de 9h à 12h ou sur rendez-vous.  
Durant les vacances scolaires,  
vous pouvez contacter le service enseignement au  
**064/43.17.51.**



Mot de l'échevin de l'enseignement

**Année scolaire «Corona» !**

Je pense que c'est en ces termes que nous retiendrons cette année scolaire totalement inédite. Avant tout, la meilleure nouvelle est que le COVID-19 n'a provoqué aucune victime parmi nos élèves, nos parents et toutes nos équipes actives au sein de nos écoles. Qui aurait pu imaginer qu'un «petit» virus venu d'Asie puisse à ce point bouleverser nos vies et celles de nos enfants ?

Nous avons tous traversé cette crise sanitaire avec plus ou moins de difficultés mais certainement avec beaucoup de courage, et tout particulièrement nos enfants. Notre vie sociale, professionnelle et familiale a été mise entre parenthèse pendant plusieurs semaines et personne n'était préparé à vivre cette situation inédite pendant une période aussi longue.

Nos écoles ont fermé leurs portes le lundi 16 mars initialement pour 3 semaines mais, comme vous le savez, la gravité de la situation a conduit le Conseil National de Sécurité à prolonger la période de confinement au-delà des congés de printemps. Début mai lors du début de la phase 2 du déconfinement, le Pouvair Organisateur communal de Morlanwelz avait pris la décision de garder ses écoles fermées jusqu'à fin juin (à l'exception était motivée par l'incertitude de pouvoir répondre entièrement aux consignes sanitaires. Cette décision était motivée par l'incertitude de pouvoir répondre entièrement aux consignes sanitaires (équipements sanitaires, distanciation sociale...), par le choix unanime exprimé par les parents concernés et par la faible plus-value pédagogique au regard du risque encouru.

Nouveau rebondissement, le 27 mai, le Comité de concertation décide que tous les enfants (maternelle et primaire) peuvent retourner à l'école à partir du 2 juin, en levant notamment les restrictions de distanciation sociale. La situation sanitaire générale étant nettement plus favorable, nos directions et nos équipes éducatives ont travaillé d'arrache-pied pour accueillir dans les meilleures conditions les enfants dont les parents avaient fait le choix d'une rescolarisation et ce, en un temps record.

Je profite de cette tribune pour remercier publiquement TOUS nos enseignants pour leur collaboration et la grande capacité d'adaptation dont ils ont fait preuve, en proposant un suivi pédagogique à TOUS nos élèves jusqu'à la fin de l'année scolaire. Dans toute situation, il faut pouvoir dégager du positif et comme vous pourrez le lire dans ce bulletin communal, cette expérience nous a permis de faire des avancées exceptionnelles en termes de formation à distance et d'exploitation des nouvelles technologies au service de l'enseignement. Je tiens également à saluer le travail de nos 3 directions permanentes sur le terrain aux côtés de leurs équipes et à l'écoute des parents et des enfants. Enfin, je clôturerai par cette magnifique réflexion philosophique de Gandhi :

**«Ma vie est mon seul enseignement».**

Bonnes vacances à tous et surtout, prenez soin de vous et de vos familles.  
Gérard Mattia, Echevin de l'Enseignement



## L'École communale de la place Roosevelt a réinventé l'enseignement à distance !

En ce moment de confinement, je suis encore plus fière, en tant que directrice de l'école communale de la place Roosevelt, de faire partie de la commune de Morlanwelz car il me semblait important de montrer que **toute l'équipe** de mon établissement a fait preuve de **créativité** pour réinventer l'école à distance et surtout de garder 7/7 jours le contact avec les enfants et parents et ce en toute sécurité.

**Voici quelques exemples de ce qui a été mis en place depuis le 18 mars :**

Pour **tous** les élèves **de la 1<sup>re</sup> à la 6<sup>e</sup> primaire** : tous les 15 jours, chaque enfant a reçu dans sa boîte aux lettres un livret format papier conçu par son enseignant(e).

**En 6<sup>e</sup> primaire** : une **plate-forme éducative EDMODO** a été ouverte. Elle a offert un espace commun où les élèves et enseignantes ont pu contribuer au partage d'informations, d'idées et de matériel (vidéos, photos...) en lien avec les matières. Elle a aussi servi à initier les élèves aux technologies et à favoriser l'amélioration de la communication par la langue écrite. Sur la page d'accueil, un outil a été mis à disposition pour aider les élèves à gérer leurs études. Ils ont pu afficher les dates de remises des travaux, des événements à venir ou toute autre information pertinente dans un calendrier.

**Pour les élèves** : ils ont pu consulter la liste des devoirs à faire, les correctifs des travaux demandés, poser leurs questions, échanger... Ils ont aussi eu la possibilité d'écrire des messages à leurs enseignantes et à leurs camarades de classe en direct. La remise des travaux a pu se faire directement sur cette plate-forme. Les commentaires des enseignantes sur ces mêmes travaux étaient accessibles aux élèves et aux parents.

**Pour les enseignantes** : pour motiver les élèves dans leur réussite scolaire, les deux enseignantes ont même pu créer des badges de récompense. Cet outil permet de développer les compétences liées à l'éducation, à la technologie relative aux socles de compétences.

En résumé, EDMODO est un outil technologique et pédagogique qui nous a permis de rester en contact tant humainement que scolairement parlant. Cette plate-forme est gratuite sur le téléphone, la tablette et l'ordinateur.

**En 5<sup>e</sup> primaire** : les deux enseignants ont communiqué **par emails et messenger**. Les enseignants ont décidé d'ouvrir **une chaîne you tube (monsieur Strambi)** dans laquelle ils ont réalisé différentes capsules permettant à l'élève de se raccrocher à des explications que les enseignants ont tenté de rendre claires et structurées. C'est ainsi que des **QR codes** ont été intégrés aux feuilles des livrets afin que les élèves puissent directement trouver la vidéo pour les accompagner. Ils ont également utilisé **la plate-forme TWITCH**. Celle-ci a permis aux enseignants (tous les deux jours) de donner les corrections des livrets **en direct** durant 1h30. Cette plate-forme est gratuite sur le téléphone, la tablette et l'ordinateur.

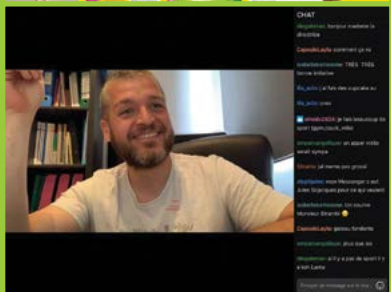
**En 1<sup>e</sup>, 2<sup>e</sup> et 4<sup>e</sup> primaires** : six **groupes Messenger «classe»** ont été gérés par chaque enseignant. Dans chaque groupe ont été partagés des pistes pédagogiques, des vidéos explicatives, des défis, des lectures...

**En 1<sup>e</sup> et 3<sup>e</sup> primaires** : trois **groupes Facebook «classe»** ont été gérés par chaque enseignant. Dans chaque groupe ont été partagés des pistes pédagogiques, des vidéos explicatives, des défis, des lectures...

**La direction** : j'ai participé dans tous les groupes et toutes les plates-formes (ce qui m'a permis de garder une vue d'ensemble du travail). J'ai imprimé tous les livrets et les ai postés en y ajoutant des notes officielles). Nous avons également créé une **page Facebook** privée pour toute l'école. Des notes officielles ont été postées mais également un lien affectif (ex: tous les anniversaires de chaque enfant, des vidéos de toute l'équipe ou des groupes «classe», des liens pédagogiques...).

*Isabelle Bettessone, Directrice*





Des activités menées en vidéoconférence par Webcam (2 x par semaine) entre le titulaire et des petits groupes d'élèves

Des carnets de travail envoyés régulièrement au domicile des enfants

Des défis lancés aux familles et des activités ludiques via les pages/groupes Facebook des écoles

**Ecole communale du Centre**  
**Waireau, Centre & Mont-Sainte-Aldegonde**

*Pendant le confinement, les équipes pédagogiques ont été actives...*

Des échanges au sein des groupes/classes via Messenger ou des groupes/classes Facebook

Pour les plus petits, une plateforme numérique «Padlet» en interactivité avec les familles

Des échanges individuels entre titulaires et parents par mail

### L'École communale des Trieux a développé l'outil informatique au sein de ses implantations maternelle et primaire !

L'école communale des Trieux a, comme beaucoup d'écoles, sa classe de dépaysement annuelle. Cette année, les élèves ont pu découvrir Nieupoort.

Malheureusement, comme beaucoup d'écoles également, notre école a vu certains de ses projets être mis en pause. Comme les ateliers sur le thème du cirque organisés afin de préparer un joli spectacle mais aussi pour développer de nouvelles capacités tout en s'amusant avec ses camarades. Sans oublier les ateliers lecture qui devaient être mis en route pour aider tous les enfants, quel que soit leur niveau, à progresser en lecture afin de mieux lire et mieux comprendre ce qu'ils lisent. Ce qui est très utile pour tous les autres apprentissages !

Le confinement n'a pas été uniquement négatif, il a tout de même permis de donner un coup de pouce au développement du numérique à l'école.

En effet, pour garder le contact avec nos élèves et leurs parents, plusieurs moyens technologiques ont été mis en place. Comme la création de plateformes sur lesquelles enfants et enseignants ont pu échanger et communiquer. Cela annonce très certainement le début d'une nouvelle façon d'enseigner dans nos classes, à l'avenir.

Avec nos élèves, nous travaillons l'utilisation des nouvelles technologies. Certes, notre école dispose déjà de plusieurs tableaux interactifs... mais

viennent s'y ajouter, depuis peu, de nouveaux ordinateurs, des I pad, des imprimantes couleurs, etc. De nouvelles manières de communiquer ont également vu le jour : une plateforme permettant l'échange avec les élèves, des défis journaliers via nos groupes sur les réseaux sociaux... Le contact avec les enfants est resté notre priorité !

Bref, la dynamique équipe de l'école des Trieux s'est tournée vers l'avenir !

En ces temps difficiles, les maternelles des Trieux ont continué de garder le contact avec les enfants grâce au groupe privé «Les maternelles des Trieux» sur Facebook. Chaque jour, des activités artistiques, mathématiques, langue française orale et écrite, scientifiques, sans oublier la psychomotricité, ont été proposées aux enfants. Les parents ont eu la possibilité de publier les photos des réalisations de leurs enfants ainsi que des commentaires.

Tous ces échanges se sont déroulés dans un climat très convivial.

Des prises de contact individuelles via Messenger se sont régulièrement pratiquées avec les parents. Dans un esprit de continuité, nous avons également mis en œuvre des livrets d'activités qui ont été envoyés aux enfants.

*L'équipe des Trieux remercie du fond du cœur les parents pour leur dévouement collaboratif. Nous applaudissons vigoureusement et chaleureusement tous nos petits loulous et sommes très fiers d'eux !*



**Dès 2 ans et demi et obligatoirement à partir de 5 ans, l'école maternelle est un lieu de développement, de socialisation et d'apprentissage.**

Venant de la cellule familiale, l'enfant arrive à l'école avec un potentiel plus ou moins varié et qui lui est propre.

Une présence assidue et régulière est primordiale dès 2 ans et demi car c'est à partir de cet âge que l'on construit les fondations indispensables pour aborder, plus tard, l'enseignement primaire dans les meilleures conditions.

Les équipes éducatives de l'école maternelle permettront à votre enfant :

- *de s'épanouir à son rythme,*
- *de devenir plus autonome,*
- *de découvrir la vie en communauté,*
- *de partager des découvertes et d'acquérir de la confiance en soi,*
- *d'apprendre à respecter des règles de vie en groupe,*
- *de grandir et d'être heureux.*



**Dès 6 ans, nos écoles primaires accueillent les enfants dans un cadre familial, sécurisant et de qualité.**

Nos enseignants motivés, toujours en recherche pour améliorer leurs pratiques de classe, sont à l'écoute des enfants pour les comprendre, les aider, les stimuler et les encourager afin de les faire progresser.

Notre mission pédagogique a pour objectif de construire et développer des savoirs afin d'acquérir des compétences en stimulant la soif d'apprendre et en donnant du sens aux apprentissages.

Une pédagogie fonctionnelle et active s'appuiera sur le concret et le vécu de l'enfant. Elle lui permettra d'apprendre en interagissant avec les autres.

Elle développera ainsi chez l'enfant des valeurs telles que la tolérance, l'estime de soi, l'entraide, la collaboration, la reconnaissance de l'autre... et l'amènera plus tard à être un citoyen responsable capable de s'intégrer dans la société.

Notre pédagogie reconnaît à l'enfant le droit à l'erreur tout en privilégiant les expériences réussies.

Notre pédagogie pratique la différenciation des apprentissages et l'évaluation formative, mais sans renoncer pour autant à faire des bilans en cours d'année pour vérifier l'acquisition des compétences.

Notre pédagogie respecte les différences, en donnant à l'enfant la faculté d'évoluer, en tenant compte de ses possibilités, en respectant sa personnalité, son état affectif et ses rythmes de travail. Nous le poussons à se dépasser, en développant son sens de l'effort...





## Les écoles communales vous proposent :

- L'accueil extrascolaire (voir p.18) vous propose également des garderies payantes tous les mercredis après-midi de 12h05 à 18h, lors des conférences pédagogiques...
- Un centre de vacances est organisé lors des vacances de printemps et des grandes vacances.
- L'apprentissage du néerlandais dès la 5<sup>e</sup> primaire.
- Des cours de psychomotricité sont organisés en maternelle. Les cours de gymnastique et de natation sont donnés en primaire dans des locaux adaptés.
- Des classes de dépaysement sont prévues en 4<sup>e</sup> (classe verte) et en 6<sup>e</sup> (classe de mer).
- De nombreuses visites extérieures ont lieu : musée, théâtre, ferme pédagogique, exposition...
- Une participation des écoles à la vie communale est encouragée : carnaval des enfants, conseil communal et conseil de l'action sociale des jeunes, visite d'institutions...
- Un encadrement spécifique est organisé avec le centre PMS de Binche et le centre de santé de Morlanwelz.
- Nos bâtiments sont sécurisés.
- Des activités festives font partie intégrante de la vie scolaire : fête d'Halloween, marché de Noël, carnaval, fancy-fair, pique-nique d'été...
- Des partenariats avec le monde culturel et sportif sont organisés (football, tennis, bibliothèque...).
- Des repas chauds gratuits pour TOUS les enfants de nos écoles maternelles du Centre, des Trieux, de Roosevelt et de Mont-Sainte-Aldegonde.



### Garderies et surveillances

**L'accueil des enfants, de 6h à 18h, est réparti de la manière suivante :**

**De 6h à 7h30 :**  
garderie payante.

**A partir de 7h30 :**  
surveillance gratuite.

**De 15h à 16h :**  
étude dirigée gratuite.

**De 16h à 18h :**  
garderie payante (1-€).





# Ecole communale de la place Roosevelt

## LES MATERNELLES

### Direction

Florence Malengret  
Christian Borgelion  
064/43.16.65  
[info@roosevelt.be](mailto:info@roosevelt.be)



Roosevelt,  
un bon départ  
dans la vie!



## La maternelle est une ECOLE

L'école maternelle est la première étape du système scolaire belge, elle prépare les enfants à l'école primaire. C'est un lieu de socialisation, d'adaptation, d'éducation et d'apprentissage. Les objectifs de l'école maternelle sont les suivants :

- \* Développer la prise de conscience par l'enfant de ses potentialités propres et favoriser, à travers des activités créatrices, l'expression de soi.
- \* Développer la socialisation.
- \* Développer les apprentissages cognitifs, sociaux, affectifs et psychomoteurs.
- \* Déceler les difficultés et les handicaps des enfants et leur apporter les remédiations nécessaires.

Afin d'y parvenir, nous veillons à la mise en place de conditions propices aux apprentissages :

- \* Respect des rythmes de vie et des rythmes scolaires.
- \* Mise en place d'un climat ouvert.
- \* Collaboration entre les différents partenaires.

L'école maternelle est un lieu d'évolution ; une fréquentation régulière et le respect des horaires sont donc indispensables pour que votre enfant s'adapte et progresse.



Morla



# Ecole communale de la place Roosevelt



[www.ecolerosevelt.be](http://www.ecolerosevelt.be)

## LES PRIMAIRES



### Direction

Isabelle Bettesone  
064/43.16.68  
[info@roosevelt.be](mailto:info@roosevelt.be)



**Voir, c'est savoir... Vouloir, c'est pouvoir... Oser, c'est avoir !**

### Section primaire

Organisation en 12 classes

- ✋ Dans chaque classe un TBI (tableau interactif) à la découverte et l'exploitation des médias et de l'informatique.
- ✋ Des cours de néerlandais pour les élèves de 5<sup>ème</sup> et 6<sup>ème</sup> années.
- ✋ Remédiation avec le soutien de trois maîtres d'adaptation dont l'objectif est le renforcement de la langue d'enseignement mais également l'approfondissement de l'étude de la langue parlée et écrite pour tous en ateliers.

Mais aussi ...

- ✋ Deux heures de gymnastique par classe.
- ✋ Deux heures de natation par trimestre.

*On respecte le bien-être*

### A la découverte de l'environnement

Classes vertes dans les Ardennes pour les élèves de 4<sup>ème</sup> et la côte belge pour les élèves de 6<sup>ème</sup> primaire. Dès les classes maternelles, visites pédagogiques dans la région en fonction des différents projets (Parc de Mariemont, ferme, boulangerie, ...).



Notre belle équipe

### Une équipe compétente

Des enseignants solidaires et responsables : soucieux de développer l'enfant dans toutes ses dimensions.

Une équipe qui a pour chacun des enfants qui lui est confié la meilleure ambition, tout en tenant compte de ses rythmes propres dans la perspective de le faire évoluer vers la maîtrise des savoirs et des compétences nécessaires à son insertion sociale et à la poursuite de ses études.

L'équipe travaille au développement d'outils et de stratégies nécessaires à la communication entre tous les acteurs : enfants, parents et enseignants.

*mwelz*



# Ecole communale des Trieux



[www.carnierestrioux.be](http://www.carnierestrioux.be)



**Direction école primaire**

Florence Malengret  
Christian Borgelion  
064/43.16.65  
[info@carnierestrioux.be](mailto:info@carnierestrioux.be)

**Enseignement maternel et primaire**



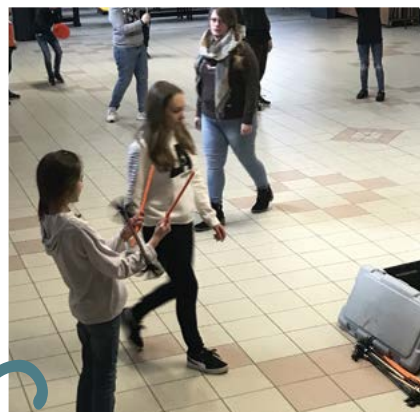
*L'école des Trieux, c'est :*

### Des apprentissages au rythme des enfants

En effet, depuis cette année, les élèves de 2<sup>e</sup> primaire ont pu évoluer en lecture grâce à un suivi individualisé et quotidien. Monsieur le directeur s'est occupé de chaque cas. Chaque enfant est parti de ses connaissances et a été amené au meilleur de ses possibilités. Nous avons remarqué des progrès immenses et une motivation des enfants.

Quelques élèves ont eu recours à des logiciels et ont pu tester une méthode de lecture sur des Ipad.

**Un projet «cirque»** a aussi débuté en cours d'année. Il sera probablement poursuivi durant l'année scolaire 2020/2021 avec pour but final un spectacle présenté devant les parents.



- Ensemble
- Construire l'avenir
- Orientation
- Lien
- Ecoute

- Dialogue
- Entraide
- Solidarité

- Tissage des savoirs
- Relations
- Inclusion
- Émerveillement
- Unité

On y est heureux

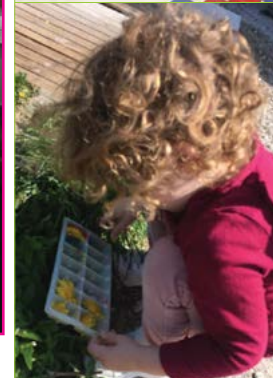


*L'école des Trieux y a pas mieux!*



*Une école de quartier à dimension humaine*

C'est un lieu de découvertes, d'apprentissages, d'émerveillement où l'enfant doit évoluer et grandir avec des valeurs d'ouverture aux autres, de tolérance et de respect et ce, à l'aide de la communauté éducative.





# Ecole communale du Centre

Visite virtuelle de l'école sur <https://youtu.be/196uCWzFWYw>



**Enseignement  
maternel et primaire**

*L'école du Centre,  
une école familiale  
et dynamique!*

**Direction**

Valérie Mabilie  
064/43.16.80

[valerie.mabilie@morlanwelz.be](mailto:valerie.mabilie@morlanwelz.be)



**Du nouveau dès septembre 2020...**

*L'école du Centre au cœur du pacte d'excellence !*

**Concrètement, ça veut dire quoi?  
Ça signifie...**

*Réorganisation des espaces*

**Côté jardin...  
espace privatisé**

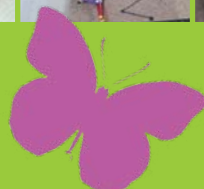
**De la maternelle à la 2<sup>e</sup> primaire**  
Méthode Alpha  
Brain gym  
Montessori  
Classes semi-flexibles

*Cycle 5-8*

**Côté cour (rue Saint- Eloi)...  
aménagé en espace vert**

**De la 3<sup>e</sup> à la 6<sup>e</sup> primaires**  
*Pour une école sans violence !*

Vous êtes intéressé et vous voulez en savoir plus?  
Envoyez-nous un mail à [directionecolecentre@gmail.com](mailto:directionecolecentre@gmail.com)



# Carnières



Ecole communale de la rue de Namur



**Direction**

Valérie Mabilie  
064/43.16.73  
064/43.16.80  
[valerie.mabilie@morlanwelz.be](mailto:valerie.mabilie@morlanwelz.be)



**Enseignement  
maternel et primaire**



L'école, c'est le  du village!



**Mont-Sainte-Aldegonde...  
L'école au cœur du village**

Dès la rentrée de septembre, l'école communale de Mont-Sainte-Aldegonde accueillera une septantaine d'élèves répartis en 2 classes maternelles et 3 classes primaires. L'école fonctionne dans un véritable esprit de famille où chacun se sent bien.

**En maternelle**

Les institutrices bénéficient de l'aide d'une assistante maternelle pour assurer l'encadrement spécifique des jeunes enfants. De 2 ans et demi à 6 ans, les élèves suivent au minimum 2h de psychomotricité par semaine.

**En primaire**

Les élèves de 1<sup>re</sup> et 2<sup>e</sup> années disposent d'un tableau interactif (TBI) dans leur classe (nouvelle technologie). Les élèves de 5<sup>e</sup> et 6<sup>e</sup> années suivent 2h de néerlandais par semaine. Les classes de dépaysement favorisent l'épanouissement et l'autonomie des élèves qui partent une semaine en classe verte (3<sup>e</sup> et 4<sup>e</sup> années) et en classe de mer (5<sup>e</sup> et 6<sup>e</sup> années).

**Notre école c'est la vie au village.**

Nous rejoindre vous intéresse ?

Nous organisons des visites de l'école sur simple rendez-vous au 064/43.16.80 (direction) ou 064/43.16.73 (école). A très bientôt !



Mont-Sainte-Aldegonde



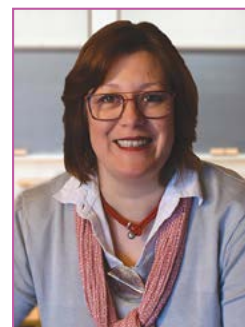
# Ecole communale du Waireau



## Enseignement maternel

### Direction

Valérie Mabile  
064/43.16.78  
064/43.16.80  
[valerie.mabile@morlanwelz.be](mailto:valerie.mabile@morlanwelz.be)



[valerie.mabile@morlanwelz.be](mailto:valerie.mabile@morlanwelz.be)



Depuis le 1<sup>er</sup> septembre 2018, l'équipe pédagogique a relevé avec succès un **nouveau défi** pour l'école maternelle.

Les élèves bénéficient d'un enseignement inspiré des *méthodes Montessori\** dans un environnement complètement réaménagé et sécurisé en **classes flexibles** qui privilégient le travail en **ateliers autonomes**.

**De la 1<sup>re</sup> à la 3<sup>e</sup> maternelle**, les élèves travaillent **ensemble** dans les différents locaux équipés de **mobiliers diversifiés** (tapis d'apprentissage, tables rondes, sièges ballons, coussins et tables basses...).

Les apprentissages collectifs sont renforcés par de nombreux ateliers **autonomes** où l'enfant progresse seul et **à son rythme** sous l'œil aguerri de son institutrice. Ces activités variées permettent aux élèves de développer et de renforcer leur imagination, leurs compétences, leur soif d'apprendre tout en s'amusant et **sans aucune compétition**.

Intéressé ?

Nous organisons des visites de l'école sur simple rendez-vous au 064/43.16.80 (direction) ou 064/43.16.78 (école).

A très bientôt !



# Morlanwelz

\* Méthode pour développer la mémoire des sens et le goût de l'ordre chez les jeunes enfants par des exercices attrayants.



### Application - maternel et primaire

Ecole fondamentale provinciale d'Application

- 1 Rue de l'Enseignement, 14 - 7140 Morlanwelz  
Tél.: 064/43.20.46 - Fax : 064/43.20.38  
[Sophie.De\\_troch@hainaut.be](mailto:Sophie.De_troch@hainaut.be)  
<http://www.etudierenhainaut.be> > centre > fondamental > EPAM

Enseignement maternel et primaire

### Athénée Provincial Mixte Warocqué

- 2 Rue de l'Enseignement, 8-10 - 7140 Morlanwelz  
3 (Athénée et Lycée)  
Tél.: 064/43.20.30  
[atheneeprovinciamorlanwelz@ecoles.cfwb.be](mailto:atheneeprovinciamorlanwelz@ecoles.cfwb.be)  
<http://www.atheneewarocque.com>

#### Sections

Secondaire général  
Technique de transition  
Technique de qualification  
Technique professionnelle

Technique de transition **biotechnologie**  
Technique de qualification **mode création**  
**5<sup>e</sup> langue** : anglais, néerlandais, italien, espagnol.

### H.E.P.H. Condorcet

Département pédagogique (anciennement E.N.F.H.)

- 4 Rue de l'Enseignement, 14 - 7140 Morlanwelz  
Tél.: 064/43.20.45  
[secre\\_morlanwelz.peda@condorcet.be](mailto:secre_morlanwelz.peda@condorcet.be)  
<http://www.condorcet.be>

#### Sections

Instituteur primaire  
Education physique



### Le centre PMS provincial

- 9 se situe au n°12,  
Rue de l'Enseignement  
7140 Morlanwelz  
Tél.: 064/31.25.25  
Fax : 064/31.25.24  
[cpms.morlanwelz@hainaut.be](mailto:cpms.morlanwelz@hainaut.be)  
Fan page Facebook  
«CPMS en Hainaut»

### I.P.E.P.S.

Institut provincial d'enseignement de promotion sociale

- 5 Rue Dufonteny, 17-19 - 7141 Carnières  
Tél.: 064/44.59.83 - Fax : 064/45.85.99  
[CarnieresPS.Secretariat@hainaut.be](mailto:CarnieresPS.Secretariat@hainaut.be)  
6 Rue de l'Enseignement, 6 - 7140 Morlanwelz (Plateau Warocqué)  
Tél.: 064/23.76.84 - Fax : 064/23.76.85  
[MorlanwelzPS.Secretariat@hainaut.be](mailto:MorlanwelzPS.Secretariat@hainaut.be)  
<http://www.ipeps.com>

#### Sections

Shiatsu - pose d'ongles - bronzage - métiers de la vente  
Habillement - art culinaire - diététique - pâtisserie - Esthétique - coiffure - gestion  
Pédicurie médicale - réflexologie plantaire - huiles essentielles

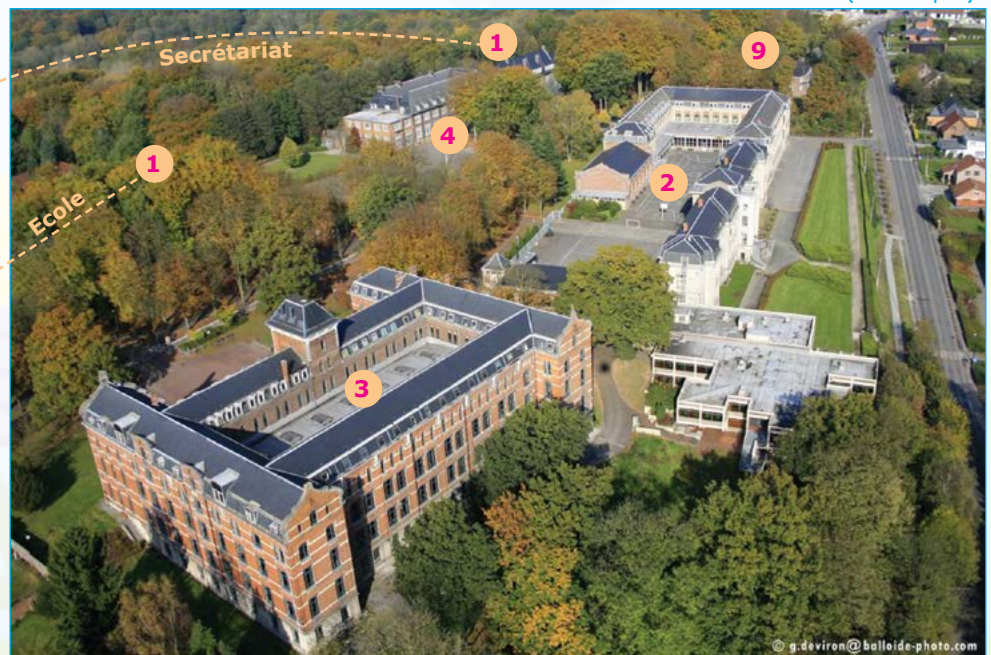
### Institut d'enseignement Charles Delière - I.P.C.D.

- 7 Place de Carnières, 53 - 7141 Carnières  
Tél.: 064/31.02.20 ou 064/23.02.90  
8 Rue Dufonteny, 40 - 7141 Carnières  
Tél.: 064/44.34.87  
[pascal.caufriez@hainaut.be](mailto:pascal.caufriez@hainaut.be)  
[www.etudierenhainaut.be/ipcd](http://www.etudierenhainaut.be/ipcd)

Unique dans la région !  
5<sup>e</sup> et 6<sup>e</sup>  
**boulangerie - pâtisserie**

#### Sections

1<sup>er</sup> degré commun et différencié  
Coiffure (professionnel + CEFA)  
Hôtellerie restauration (professionnel et technique)  
Peintre en bâtiment (professionnel)  
Aide familial(e) et aide soignant(e) (professionnel)  
Techniques artistiques & infographie (technique)  
Secrétariat tourisme et technicien de bureau (technique).





### Ecole libre Sainte-Thérèse

Ecole maternelle et primaire libre Sainte-Thérèse

- 1 Place de Carnières, 26 - 7141 Carnières  
Tél.: 064/55.40.88  
Directrice : Sandy Paulet  
[ec001592@adm.cfwb.be](mailto:ec001592@adm.cfwb.be)

*Ecole Sainte-Thérèse et ses implantations Collarmont et Saint-Joseph sur Facebook*

Inscriptions de 10h à 12h et de 14h à 16h à partir du 24 août, ou sur RDV.

### Implantation de Collarmont

Ecole maternelle libre Sainte-Thérèse

- 2 Rue de la Case, 1 - 7141 Carnières  
Tél.: 0496/42.75.12

### Implantation Saint-Joseph

Ecole maternelle libre Sainte-Thérèse

- 3 Rue des Ecoles, 7 - 7141 Carnières  
Tél.: 0493/10.28.27

### Ecole libre de l'Enfant-Jésus

Ecole maternelle et primaire libre subventionnée de l'Enfant-Jésus

- 4 Rue Argentin, 22 - 7140 Morlanwelz  
Tél.: 064/37.16.50  
Directrice : Laurence Deppe  
[deppelaurence@yahoo.fr](mailto:deppelaurence@yahoo.fr)  
[www.enfant-jesus-morlanwelz.be](http://www.enfant-jesus-morlanwelz.be)

Inscriptions à partir du 24 août de 10h à 12h et de 14h à 16h, ou sur RDV.



## Enseignement de la Fédération Wallonie-Bruxelles

Enseignement secondaire et supérieur

### I.T.M.

Institut Technique de la Communauté Française

Rue Raoul Warocqué, 46 - 7140 Morlanwelz

Tél.: 064/43.21.85  
[www.itmlz.be](http://www.itmlz.be)

#### Sections

1<sup>er</sup> degré commun et différencié  
2<sup>e</sup> degré technique et professionnel de qualification  
3<sup>e</sup> degré technique et professionnel de qualification  
Enseignement en alternance



### I.N.E.P.S.

Institut d'enseignement de promotion sociale

Rue Raoul Warocqué, 46 - 7140 Morlanwelz

Tél.: 064/44.97.54  
[secretariat@ineps-mlz.be](mailto:secretariat@ineps-mlz.be)  
<http://www.ineps-mlz.be>

#### Sections

Enseignement supérieur de type court  
Enseignement secondaire inférieur  
Enseignement secondaire supérieur





## Le Centre de vacances ouvre ses portes cet été,

*en toute sécurité !*



Toutes les mesures sont prises en vue d'accueillir les enfants en toute sécurité et de leur permettre de s'épanouir durant les congés scolaires, conformément aux directives de l'O.N.E.

### Modalités d'ouverture du Centre



**Le Centre fonctionne depuis le lundi 6 juillet et jusqu'au vendredi 14 août inclus, de 9h à 16h, dans les locaux situés place Roosevelt 18-20 à Morlanwelz. Une garderie est prévue le matin dès 7h et le soir jusque 18h.**

Aucun ramassage en car n'est effectué cette année dans l'entité le matin ou le soir. Les parents doivent amener leur(s) enfant(s) eux-mêmes directement au centre.

Les inscriptions s'effectuent EXCLUSIVEMENT auprès du service de la petite enfance et de la jeunesse, à l'hôtel communal et UNIQUEMENT sur rendez-vous, à fixer en téléphonant à l'avance au 064/43.17.28 ou 79.

Les enfants sont inscrits à la semaine (10-€/semaine et par enfant domicilié dans l'entité ou 20-€/semaine et par enfant si domicilié hors entité). Le paiement est effectué immédiatement à l'inscription uniquement par carte bancaire (pas d'argent liquide).

Si l'enfant fréquente la garderie, un forfait supplémentaire de 5-€/semaine est réclamé à l'inscription.

Le parent inscrit son enfant pour la semaine entière, même si celui-ci ne fréquente pas le centre chaque jour. Aucun remboursement n'est effectué.

- 1<sup>re</sup> semaine : du 6/7 au 10/7
- 2<sup>e</sup> semaine : du 13/7 au 17/7
- 3<sup>e</sup> semaine : du 20/7 au 24/7
- 4<sup>e</sup> semaine : du 27/7 au 31/7
- 5<sup>e</sup> semaine : du 3/8 au 7/8
- 6<sup>e</sup> semaine : du 10/8 au 14/8

Les enfants sont répartis par groupes en fonction de leur âge (comme les années précédentes). Chaque groupe fait partie d'une bulle globale composée de 50 membres maximum (animateurs et enfants compris). La bulle doit rester identique toute la semaine et il ne peut y avoir aucune interaction entre les membres des différentes bulles :

- une bulle pour les enfants de 2 ½ à 5 ans inclus,
- une bulle pour les enfants de 6 à 7 ans inclus,
- une bulle pour les enfants de 8 à 11 ans inclus,
- une bulle pour les jeunes de 12 à 15 ans inclus.

Pour l'inscription, il convient de se munir d'une photo de l'enfant et de deux vignettes de la mutuelle. Une fiche sera remplie reprenant tous les renseignements administratifs et médicaux utiles.

L'accès aux installations du centre est formellement interdit à toute personne non autorisée. Le parent, muni d'un masque, dépose son (ses) enfant(s) le matin et le(s) reprend le soir à la porte d'entrée spécifique dédiée à la bulle de son enfant, et selon l'horaire suivant :

- le matin de 8h40 à 9h10,
- le soir de 15h50 à 16h20.

Attention, il est impératif de respecter cet horaire strict. L'arrivée tardive n'est pas admise et l'enfant en retard ne pourra plus accéder au centre ce jour-là.

L'enfant inscrit ne peut pas, la même semaine, fréquenter d'autres stages, ateliers, activités... que le centre de vacances communal, afin de préserver la bulle.

Il n'y aura pas de grande fête au mois d'août, ni de grand voyage de fin de centre cette année. Toutefois, en fonction de l'évolution de la pandémie, des activités variées extérieures, pourront être proposées aux enfants d'une même bulle (journée de loisirs, piscine, activités culturelles et sportives...).

Le service de la petite enfance et de la jeunesse reste à la disposition de tous les parents pour répondre à leurs questions, par téléphone au 064/43.17.28 ou 79 par mail : [jeunesse@morlanwelz.be](mailto:jeunesse@morlanwelz.be)

*Pour le Collège communal,  
Géraldine Cantignaux, Présidente du C.P.A.S.,  
en charge de la Petite enfance et de la Jeunesse*

## Le service Accueil extrascolaire vous propose...

### A. Les mercredis après-midi de 12h05 à 18h

A l'école communale de la rue de Namur à Mont-Ste-Aldegonde pendant la période scolaire. Ramassage en bus dans les écoles. Prix : 2-€/après-midi.

### B. Les stages pendant les vacances scolaires

Thème «La jungle»

- Du lundi 17 au vendredi 21 août (30-€)
- Pour les enfants de 2,5 à 12 ans.
- De 9h à 16h.
- Avec garderie de 7h30 à 9h et de 16h à 18h.
- A l'école communale de la rue de Namur à Mont-Sainte-Aldegonde.
- Inscription obligatoire.

### C. Les garderies extrascolaires du soir pendant la période scolaire

Les lundis, mardis, jeudis, vendredis : étude dirigée avec les enseignants de 15h à 16h, suivie d'activités diverses de 16h à 18h dans les écoles communales (garderie payante : 1-€).

*Service Accueil  
extrascolaire*

Place de Carnières, 48  
7141 Carnières  
Tél.: 064/43.17.35  
[deborah.cordisco@morlanwelz.be](mailto:deborah.cordisco@morlanwelz.be)





## Les consultations de l'ONE (Office de la Naissance et de l'Enfance)

Chers parents,

La crise sanitaire que nous traversons restera à jamais gravée dans nos mémoires.

Dans ce contexte particulièrement douloureux, l'ONE respecte les mesures prises par le Conseil national de sécurité et des adaptations ont été envisagées.

- Plus aucune volontaire ne peut se rendre dans les consultations.
- Les consultations pour enfants sont néanmoins ouvertes pour un vaccin, un suivi médical...
- Seuls les PEP's (partenaire-enfant-parent, anciennement «TMS») et les médecins assurent les services.
- Les activités collectives (les séances de psychomotricité, l'espace-rencontre à Carnières Trieux...), les dépiages visuels sont suspendus.



Contacts pour tout renseignement ou pour prendre un rendez-vous avant de vous rendre dans une consultation :

**Morlanwelz** .....

**064/84.28.04**

**Place G. Warocqué, 3**

PEP's : Monique Meurisse (0499/57.28.62)

Visites médicales

- Les lundis de 16h à 18h (Docteur Guilmot)
- Les jeudis de 10h à 12h (Docteur Tresignes)

**Carnières Trieux** .....

**064/44.88.20**

**Rue des Écoles, 7**

PEP's : Mélissa Desantoine (0490/65.64.41)

Visites médicales les 1<sup>er</sup> et 3<sup>e</sup> mercredis du mois de 10h15 à 12h15 (Docteur Guilmot)

**Carnières Centre** .....

**064/26.16.60**

**Place de Carnières, 51**

PEP's : Mélissa Desantoine (0490/65.64.41)

Visites médicales TOUS les jeudis de 13h à 15h (Docteur Guilmot)

**Mont-Sainte-Aldegonde** .....

**064/43.16.17**

**Rue Haute, 1**

PEP's : Mélissa Desantoine (0490/65.64.41)

Visites médicales les 1<sup>er</sup> et 3<sup>e</sup> jeudis du mois de 10h à 12h (Docteur Van Den Bosch)

Nous vous remercions de votre compréhension.

Nous vous tiendrons au courant de la reprise de l'activité normale des consultations.

Nous serons contentes de vous revoir. Alors, surtout, prenez soin de vous et des enfants. A très bientôt !

Propos recueillis par Arlette Bougard

## La rubrique «état civil» est supprimée...

L'article 4 du Règlement Général sur la Protection des Données (R.G.P.D.) interdit la diffusion des données à caractère personnel et les définit comme suit : «toute information se rapportant à une personne physique (...) telle qu'un nom, un numéro d'identification, des données de localisation, un identifiant en ligne (...)», il définit aussi le traitement de ces données comme : «toute opération ou tout ensemble d'opérations (...) appliquées à des données ou des ensembles de données à caractère personnel, telles que (...) la diffusion ou toute autre forme de mise à disposition (...)».

**C'est donc avec un grand déplaisir, et à contrecœur, que nous sommes contraints d'arrêter la publication des listes des naissances, mariages et décès de l'entité. Nous savons que cette rubrique était une des plus lues du journal communal, mais les normes européennes sur la protection des données rendent les listes impossibles à publier.**

Le Collège communal



### Pharmaciens

#### BUSQUIN

Rue Duvivier, 7 - 064/43.22.88

**CASTELAIN - MULTIPHARMA**

Pl. du Marché, 2 - 064/44.22.70

**LARSILLE - FAMILIA**

Chée Brunehault, 415 - 064/44.21.87

**DALLONS**

Rue Waressaix, 55 - 064/44.80.11

**VALENTIN**

Grand-Rue, 10 - 064/44.20.62

**DEGHISLAGE - MULTIPHARMA**

Pl. de Carnières, 37 - 064/44.21.22

**HAMAIDE - UNIVERSAL PHARMA**

Av. W. Churchill, 25 - 064/28.38.98

**SCHNITZLER**

Rue Royale, 149 - 064/44.26.46

**MAGAIN**

R. de la Station, 72 - 064/44.62.16

**MARCO**

Pl. de M-Ste-Aldegonde, 38

064/33.40.48

**LEJONG**

Grand-Rue, 53 - 064/45.13.92

### Médecins

#### BOUGARD S.

Place de Carnières, 6

064/45.10.93 - 0495/18.21.60

**BRUNO G.**

Place Albert 1<sup>er</sup>, 8

064/45.93.52

**BUSQUIN P.**

Rue du Beauregard, 45

0497/06.15.80

**DELVAUX S.**

Quai de la Haine, 122

02/808.36.33

**DE MATTEIS A.**

Chaussée Brunehault, 23

064/44.64.49

**DUMONT C.**

Rue Raoul Warocqué, 14

064/44.80.48

**GUSTIN M-P.**

Rue Delbègue, 35A

064/44.66.17 - 0477/90.60.70

#### HENNE M.

Avenue Churchill, 16/3

064/46.08.86

**MARTIN O.**

Rue Duvivier, 21

064/55.49.36

**MOROSINI N.**

Rue Abel, 35A

064/44.58.45

**MATAGNE B.**

Rue Waressaix, 50

064/44.56.72

**VANDEBOSCH D.**

Rue des Jacinthes, 8

0497/66.12.12

**VERBESSELT J.**

Rue du Houssu, 5

064/44.22.88

**WASTELAIN R.**

Rue Edmond Peny, 27

0474/85.38.95

### Centre de santé Cap Sud

Place Albert 1<sup>er</sup>, 1

064/67.67.34

**DE BODT G. / DUPONT**

**FAYT / MARRÉ**

### Centre de santé Arcadia

Rue Arthur Warocqué, 4

064/84.18.37

**HUST / CZARKOWSKA**

### MÉDECINS - POSTES DE GARDE :

29 RUE MARIE DE HONGRIE À BINICHE

164 RUE HAMOIR À LA LOUVIÈRE

LE WEEK-END ET LES JOURS FÉRIÉS DE 8H À 20H.

### MÉDECIN DE GARDE :

Composez 24h/24 le **1733**

(prix d'une communication locale)

ou surfez sur [www.1733.be](http://www.1733.be)

### PHARMACIE DE GARDE :

Vous pouvez former le **0903/99.000**

(1,50-€/minute)

ou surfer sur [www.pharmacie.be](http://www.pharmacie.be)



*L'agenda reviendra dans l'édition de septembre...*

Les agendas communaux et associatifs sont bouleversés pour le moment. Exceptionnellement, vous ne pourrez parcourir les activités que via le site [www.morlanwelz.be](http://www.morlanwelz.be) > événements. L'agenda du journal reviendra en septembre. Si vous souhaitez y insérer vos activités gratuitement, envoyez vos informations à [nathalie.pietquin@morlanwelz.be](mailto:nathalie.pietquin@morlanwelz.be), elles paraîtront sur le site et dans le journal, suivant la période.

*Votre article n'est pas encore paru ? Pas d'inquiétude, contactez-nous !*

Suite à la pandémie et aux mesures gouvernementales, énormément d'activités ont été supprimées. Nous n'avons donc pas publié de journal en avril et celui que vous tenez entre les mains est très réduit. Si vous aviez envoyé un article et que vous souhaitez toujours qu'il soit publié, n'hésitez pas à contacter le service prépresse. Si nous vous avons interviewé avant la crise, ne vous inquiétez pas : les articles seront publiés dans un prochain journal.  
Contact : [nathalie.pietquin@morlanwelz.be](mailto:nathalie.pietquin@morlanwelz.be) ou 064/43.17.39.

## *Profitez du parcours santé 2.0 pour une remise en forme après le confinement !*

Comme annoncé, des modules de sports ont été installés aux abords du ravel aménagé sur l'ancienne ligne de tram 30-31, en contrebas du pavillon touristique. 11 machines de fitness sont à la disposition du public sur une distance d'environ 250 mètres en direction du viaduc «Saint-Pierre».

En plus d'augmenter l'attractivité autour du pavillon touristique, le parcours permet à tout un chacun de s'adonner à une activité sportive de façon ludique et ce gratuitement. Certains modules sont accessibles aux personnes à mobilité

réduite. Scannez le QR code ou lisez les instructions sur la fiche de l'engin pour en connaître les méthodes d'utilisation.

Les sportifs les plus aguerris et surtout les joggeurs seront certainement les plus heureux, ils peuvent ainsi compléter leur entraînement avec des exercices de musculation.

Venez découvrir sans plus attendre votre nouveau parcours santé !

*Pour le Collège communal,  
Gérard Mattia, échevin des sports*

**je cours**  
pour ma forme

Les séances d'entraînement reprennent du 1<sup>er</sup> septembre au 19 novembre **les mardis et jeudis à 18h** au départ du pavillon touristique.

Infos : [sport@morlanwelz.be](mailto:sport@morlanwelz.be)  
064/43.17.22

[www.jecourspourmaforme.com](http://www.jecourspourmaforme.com)  
[/fr/jcpmf/634\\_morlanwelz](http://fr/jcpmf/634_morlanwelz)



# MARCHÉ DES PRODUCTEURS ET ARTISANS LOCAUX À MARIEMONT

**AU PAVILLON TOURISTIQUE**  
CHAUSSÉE DE MARIEMONT, 71 À MORLANWELZ

**CHAQUE  
2<sup>e</sup> DIMANCHE  
DU MOIS**

**12/07 - 09/08  
13/09 - 11/10  
DE 10H À 13H**

**Infos**

**064 43 17 79**  
[www.morlanwelz.be](http://www.morlanwelz.be)  
[festivites@morlanwelz.be](mailto:festivites@morlanwelz.be)

